

page 4
UN BUS POUR PARLER
PARENTALITÉ

page 18
LE PORTRAIT DE
FRÉDÉRIC VAUCAMPS

page 20
À L'UNISSON
DU CARNAVAL

Vlam!

LE MAGAZINE DE CŒUR DE FLANDRE AGGLO

page 10

⇒ **Mobilités :**
hop, de nouveaux services !



Sommaire

p.4

⇒ **En bref**

p.7

⇒ **C'est voté !**

p.8

⇒ **Décryptage**

LE PROJET ALIMENTAIRE TERRITORIAL

p.10

⇒ **Zoom**

MOBILITÉS : HOP, DE NOUVEAUX SERVICES !

p.16

⇒ **Près de chez vous**

p.18

⇒ **Bonjour**

FRÉDÉRIC VAUCAMPS

p.20

⇒ **La minute Vlaemsch**

À L'UNISSON DU CARNAVAL

p.22

⇒ **On sort !**

01 ⇒ FÉVRIER // MARS (2025)

Vlam !

Le magazine de Cœur de Flandre agglo

⇒ www.ca-coeurdeflandre.fr

Directeur de publication : Valentin Belleval, Président de Cœur de Flandre agglo // **Rédactrice en chef** : Anais Huyghe, directrice du service communication // **Rédaction** : service communication et Claire Decraene (Com E(t) CLAIR) // **Photos** : Laurent Mayeux, Claire Decraene et service communication, sauf mentions contraires // **Photo de couverture** - parvis de Flandre à Hazebroeck : Saskia Tartrat // **Conception graphique et mise en page** : Audacioza studio // **Impression** : Nord Imprim // **Tirage** : 50 000 exemplaires // **ISSN** : en cours.

Papier issu de forêts gérées durablement





Édito

Valentin Belleval
Président
de Cœur de Flandre agglo

Chères Habitantes, Chers Habitants,

Nous sommes très heureux de vous présenter cette première édition de «*Vlam !*», le magazine d'information de Cœur de Flandre agglo. Au-delà d'un outil de communication direct avec vous, c'est un format d'information qui vous permettra de mieux connaître les politiques communautaires, les projets en cours, les visages qui font le territoire, et les actualités de nos communes.

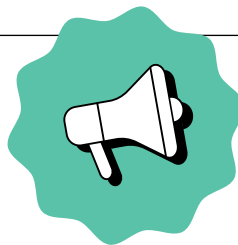
2025 sera l'année de la mobilité en Cœur de Flandre. Après l'ouverture du Pôle d'Échanges Multimodal de la Gare d'Hazebrouck en toute fin d'année 2024, facilitant le quotidien des milliers d'usagers du train, c'est un nouveau marqueur de notre offre de mobilité qui va évoluer en milieu d'année.

Le réseau «*Hop Bus*», que nous avons voulu gratuit pour les usagers, va amener une offre de transport collectif nouvelle en milieu urbain et rural.

Avec ses 3 lignes urbaines, ses 3 lignes interurbaines et ses 2 lignes de transport à la demande, nous augmentons de près de 100 % le nombre de dessertes quotidiennes en Flandre, permettant de laisser plus souvent la voiture au garage tout en bougeant facilement avec un transport plus durable.

En ce début d'année, je tiens à vous adresser ainsi qu'à vos proches, au nom de l'exécutif de Cœur de Flandre agglo, nos meilleurs vœux de santé et de bonheur pour 2025.

Vive la Flandre !



⇒ *En bref* L'actu de l'agglo



ACCOMPAGNEMENT

Parler parentalité avec le bus des 1000 premiers jours

Vous êtes parents ou futurs parents ? À compter de ce mois de janvier, nos équipes viennent à votre rencontre avec le bus des 1000 premiers jours. Objectif : vous accompagner dès la grossesse et jusqu'aux 3 ans de votre enfant.

Tous les parents sont d'accord pour dire que la parentalité, c'est une grande aventure ! D'autant plus sur la période des 1000 premiers jours, essentielle pour le développement physique, émotionnel et social de l'enfant.

« La parentalité est une aventure parfois semée de doutes... Avec notre bus, nous souhaitons répondre aux questions des parents et les rassurer. »

Virginie et Camille, *facilitatrices*

C'est pourquoi un nouveau lieu ressource itinérant arrive sur le territoire : le bus des 1000 premiers jours sillonnera les routes

du Cœur de Flandre à partir de fin janvier et s'arrêtera dans 17 des 50 communes du territoire (liste pouvant évoluer).

Permanences et groupes d'échanges

Deux facilitatrices seront présentes pour répondre à vos questions. Ateliers parents-enfants mais aussi permanences et échanges individuels... L'accompagnement sera personnalisé afin d'échanger sans tabou et de vous orienter éventuellement vers des partenaires. Des groupes de partages d'expériences seront également proposés et ouverts à tous. Le bus des 1000 premiers jours, c'est l'assurance de trouver une écoute bienveillante et des conseils adaptés !



ca-coeurdeflandre.fr/bus-des-1000-premiers-jours

EMPLOI

Un forum pour les formations et métiers de la petite enfance

Assistant(e) maternel(le), auxiliaire de puériculture, infirmier(e) puériculteur(rice)... Rendez-vous **vendredi 21 mars de 9h à 12h** au siège de Cœur de Flandre agglo (222 bis rue de Vieux-Berquin à Hazebroeck) pour tout savoir sur ces métiers et les formations pour y accéder.



© Freepik

SÉJOURS

Cap sur les vacances d'été !

Sport, détente, nature, culture... Cœur de Flandre agglo propose tous les étés des séjours et sorties pour les 12-17 ans dans toute la France. Retrouvez les modalités sur ca-coeurdeflandre.fr. Attention : les inscriptions débutent en février, le nombre de places est limité !

RÉNOVATION

Des travaux en grand pour les P'tits Géants à Steenvoorde

Les dernières couches de peinture sont en passe d'être appliquées sur les nouveaux aménagements de la grande crèche « Les P'tits Géants » de Steenvoorde. Au printemps, les bambins du Cœur de Flandre pourront profiter d'espaces de jeux complètement revus et modernisés. Ces travaux visent à améliorer l'accueil des enfants et de leurs familles, à optimiser les espaces et à créer un dortoir supplémentaire. Un soin particulier a été apporté à l'isolation acoustique, autant pour le confort des enfants que des agents. Depuis octobre et pendant toute la durée des travaux, les activités de la crèche sont déplacées à Méteren, où les locaux avaient fait eux aussi l'objet d'une rénovation en 2022. Ces travaux, d'un montant de 200 000 €, bénéficient d'une subvention de 160 000 € de la CAF du Nord.



Virginie Verlynde

« Cela nous a permis de mener à bien notre projet tout en maintenant notre engagement envers des aménagements écologiques de grande qualité. »

FINANCEMENT

LEADER pour financer vos projets

Vous avez un projet porteur de développement économique en Cœur de Flandre ? Et si vous sollicitiez un financement LEADER ? La campagne de programmation est en cours.

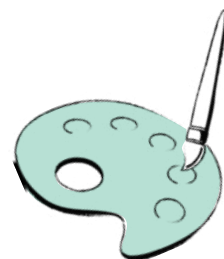
Initié par la Commission européenne et destiné aux territoires ruraux, il se traduit par l'attribution de financements pour soutenir des projets locaux autour de 3 axes : commerce et artisanat, agriculture et alimentation, mobilité et tourisme. « La programmation 2014-2022 a permis de financer 74 projets pour un montant moyen de 12 425 € de subventions », explique Vanessa Protin, animatrice LEADER du Groupe d'Action Locale des Flandres. « Cela peut financer jusqu'à 80% de votre projet, avec un plafond de subvention fixé à 20 000€. Nous accompagnons les porteurs de projet pour monter leur dossier et le présenter, cela en vaut vraiment la peine ! », souligne Vanessa Protin.

Virginie Verlynde, créatrice de l'éco-gîte Merveille du Mont à Méteren, peut en témoigner : « Grâce au programme LEADER, nous avons obtenu une subvention de 9 800 € pour financer les travaux du gîte, inauguré en septembre 2024. Avec le cofinancement public de la Région Hauts-de-France et de l'ADEME, cela représente un tiers du montant total des travaux. Cela nous a permis de mener à bien notre projet tout en maintenant notre engagement envers des aménagements écologiques de grande qualité. »

Envie de vous lancer ? Des permanences sont proposées au siège de Cœur de Flandre agglo.



Contact :

03 28 68 16 44 // 06 07 39 87 91 // leader@cchf.fr

ART

Vous prendrez bien un peu de culture ?

De février à mai, neuf artistes auront pour mission de construire des projets artistiques avec des associations, écoles, hôpitaux, entreprises... Chaque année, ce sont ainsi plus de 6 000 personnes – petits et grands – qui sont sensibilisées à l'art et la création grâce à ce dispositif dénommé CLEA (Contrat Local d'Education Artistique).



ca-coeurdeflandre.fr/education-artistique-et-culturelle

OUTIL

Entrepreneur cherche locaux

Que vous ayez un projet de création d'entreprise ou de développement de votre activité, l'agglo peut vous aider à trouver des locaux adaptés à vos besoins grâce à la **Bourse d'Opportunités Immobilières**, qui met en relation porteurs de projets et professionnels de l'immobilier. Ce service recense les biens et terrains à vocation économique disponibles sur le territoire. Au-delà de centraliser l'offre, il vous propose également un accompagnement personnalisé dans la recherche de biens à la vente ou à la location. Nouveauté : pour vous permettre d'avoir un aperçu de l'offre en Cœur de Flandre, une cartographie est disponible sur le site de Cœur de Flandre agglo. Vous y retrouverez par commune les biens recensés par nos services. De quoi vous simplifier la tâche !



ca-coeurdeflandre.fr/bourse-dopportunités-immobilières



César Storet

Vice-président en charge
du développement culturel
et de l'identité du territoire.

TOURISME

Un nouveau lieu d'accueil des touristes à Cassel

Cœur de Flandre agglo ambitionne de positionner le territoire comme une destination touristique de premier choix. L'implantation d'un nouvel office de tourisme à Cassel début 2026 donnera une nouvelle dimension à la politique touristique menée par Destination Cœur de Flandre.

Améliorer l'expérience du visiteur

Il prendra place au sein de l'ancien hôtel Sockeel, édifice au patrimoine architectural remarquable situé sur la place. Les travaux qui débutent en ce début d'année 2025 permettront de valoriser les richesses touristiques du territoire avec des espaces d'exposition, de faciliter les échanges entre les conseillères en séjours et les visiteurs et d'accueillir dans de meilleures conditions les personnes à mobilité réduite. Ces nouveaux locaux offriront également des espaces plus adaptés aux équipes de l'office de tourisme, aujourd'hui à l'étroit à Steenwerck.

Métamorphose en cours

Inoccupé depuis plusieurs années, l'hôtel Sockeel doit bénéficier d'importants travaux : les 4 plateaux de 100 m² seront réaménagés afin de proposer une boutique et des espaces dédiés au tourisme d'affaires et aux groupes. Les atouts charme seront incontestablement la vue imprenable sur le pays Cassellois grâce au belvédère et le jardin à la flamande. Ce chantier ambitieux d'un montant d'1,6 million d'euros piloté par Cœur de Flandre agglo est rendu possible grâce à la participation financière de l'Etat et du Département du Nord (des demandes de financement sont également en cours auprès de la Région Hauts-de-France et de Territoire Energie Flandre).

SITE INTERNET

C'est en ligne !

Plus moderne, plus intuitif et plus pratique, le nouveau site de Cœur de Flandre agglo vous permet de retrouver facilement les actions portées par l'agglo et de réaliser certaines démarches en ligne, depuis un ordinateur ou un smartphone. La nouveauté : un agenda auquel les associations et acteurs du territoire peuvent contribuer, idéal pour rester informé !



Rendez-vous sur
ca-coeurdeflandre.fr

CONCOURS

Amoureux des lettres et de la poésie, à vos plumes !

Organisé chaque année sur le territoire, le concours de poésie vous offre une chance unique de donner à voir vos talents d'écriture à travers vos créations ! Énergie à l'état pur, éruption imaginative, puissance du vivant... Vous considérez que la poésie est volcanique ? Alors tentez votre chance : le thème national choisi pour cette nouvelle édition du Printemps des poètes est « *La poésie. Volcanique* ». Le concours est ouvert à toutes et tous, à partir de 7 ans, dès lors que vous résidez, étudiez ou travaillez sur le territoire des Hauts-de-France. **Vous avez jusqu'au 16 février minuit pour proposer vos textes.** La forme du poème est libre avec comme seule contrainte de ne pas dépasser 30 vers ou 30 lignes.



ca-coeurdeflandre.fr/participez-au-concours-de-poesie



⇒ C'est voté !

Retour sur les sujets qui ont fait l'objet d'un vote en conseil communautaire, assemblée délibérante composée de 88 membres et organe de décision de Cœur de Flandre agglo.

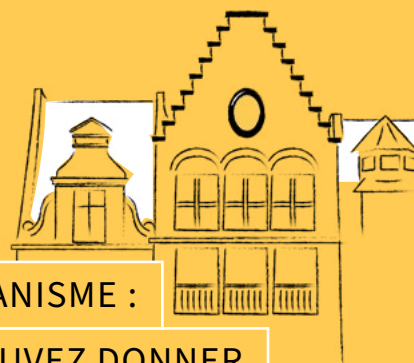
UNIR LES COMPÉTENCES

01 POUR DES PROJETS DE PROXIMITÉ



Cœur de Flandre agglo va renouveler la signature d'une Convention Territoriale Globale (CTG) avec les 50 communes du territoire, la Caisse d'Allocations Familiales (CAF) et la Mutualité Sociale Agricole (MSA). 20 agents ont ainsi été identifiés « chargés de coopération CTG ». Leur rôle : accompagner l'ensemble des communes dans leurs projets relatifs à différents domaines du quotidien : petite enfance, périscolaire, jeunesse, handicap, numérique, etc. Avec la CTG, les compétences s'unissent au profit de projets utiles pour tous !

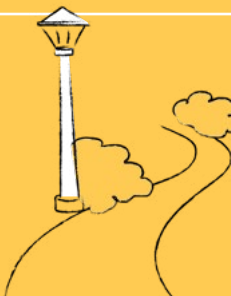
⇒ Délibération 2024_178 du 12 novembre 2024



02 URBANISME : VOUS POUVEZ DONNER VOTRE AVIS

Artificialisation des sols, réduction des zones constructibles ou encore préservation des espaces naturels : tels sont les nouveaux enjeux réglementaires auxquels le PLUi-H doit répondre. Ces évolutions impactent différentes thématiques de notre quotidien : logement, économie, mobilité, environnement... C'est pourquoi une large consultation est en cours afin de faire évoluer les règles d'aménagement urbain du Cœur de Flandre. L'approbation du nouveau PLUi-H est prévue au 1^{er} semestre 2028. Pour contribuer, rendez-vous sur le site de l'agglo.

⇒ Délibération 2024_132 du 17 septembre 2024



03 DES INVESTISSEMENTS COMMUNAUX ACCOMPAGNÉS PAR L'AGGLO

Aménagement d'une voie douce, réhabilitation énergétique d'un bâtiment, création d'un espace de biodiversité ou encore rénovation de l'éclairage public : Cœur de Flandre agglo accompagne les communes dans leurs projets d'investissement dans le cadre de sa Politique d'Aménagement Communautaire Ecologique et Solidaire (PACES). La condition : agir en faveur de la transition écologique. Ce sont au total neuf projets qui ont été soutenus en 2024, soit une enveloppe de plus de 360 000 €.

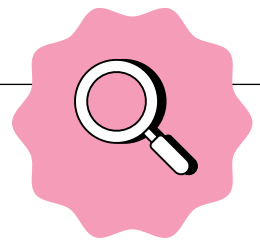
⇒ Délibérations 2024_54 à 57 du 2 avril 2024
et 181 à 185 du 12 novembre 2024

PROCHAINES DATES

- **Mardi 4 février**
› 18h30
- **Mardi 18 mars**
› 18h30

Siège de Cœur de Flandre agglo,
222 bis rue de Vieux-Berquin
à Hazebrouck.

⇒ Délibérations
consultables sur
[ca-coeurdeflandre.fr/
deliberations](http://ca-coeurdeflandre.fr/deliberations)



⇒ Décryptage : le Projet Alimentaire Territorial

On a tous envie de manger au quotidien des produits bons pour notre santé et qui valorisent nos producteurs, non ? C'est pour répondre à cette attente que Cœur de Flandre agglo a mis en place son Projet Alimentaire Territorial. Sur un territoire dont 74% de la surface est agricole, cette démarche collective prend tout son sens !

1. C'EST QUOI ?

Une reconnaissance décernée et financée par le ministère de l'Agriculture et de la souveraineté alimentaire qui nous engage sur le long terme pour répondre à deux objectifs : bien produire et bien manger. Cœur de Flandre agglo a initié une démarche multipartenariale en 2021, d'abord en menant un diagnostic partagé puis en construisant le plan d'actions.



2. ÇA SERT À QUOI ?

- Favoriser les échanges entre producteurs et consommateurs,
- Encourager la consommation de produits plus locaux et plus sains,
- Accompagner et valoriser la production durable et la distribution en circuit-court,
- Encourager les pratiques de production et de consommation respectueuses de l'environnement et de la santé.

4. TOUS ACTEURS !

Des conditions de production aux modes de consommation, chacun peut adopter de nouvelles habitudes qui seront vertueuses pour tous : produire localement, cuisiner davantage, acheter local ou lutter contre le gaspillage alimentaire. L'aventure du PAT réunit donc les producteurs, les consommateurs et les communes.



3. LE PAT EN ACTION(S) !

- La marque « Je suis de Flandre » : 20 producteurs et + de 200 produits labellisés,
- L'attribution du label « Ici je mange local », porté par la Région Hauts-de-France, le Département du Nord et leurs partenaires, à six cantines communales du territoire,
- Le Défi Alimentation Durable : 55 familles suivies pendant six mois pour adopter de nouvelles habitudes.

PAROLE
D'ÉLUE



« En Cœur de Flandre, l'offre de produits locaux est exceptionnelle. Notre rôle, c'est de connecter producteurs et consommateurs. C'est ce que permet concrètement le Défi Alimentation Durable. »

Elizabeth Boulet

Vice-présidente en charge de l'aménagement durable du territoire, de la transition écologique et solidaire, de l'environnement et du plan Climat.



Plus d'infos sur le PAT de l'agglomération.



RENCONTRE

Le goût du défi

Six mois pour manger plus local, limiter le gaspillage et faire le plein de bonnes idées. Avec le Défi Alimentation Durable, Cœur de Flandre agglomération invite ses habitants à adopter de nouvelles habitudes alimentaires tout en s'amusant.

Et si consommer local devenait une aventure collective ? C'est le pari du Défi Alimentation Durable, action qui s'inscrit dans le cadre du Projet Alimentaire Territorial (PAT) labellisé par le Ministère de l'agriculture. 55 habitants de 18 communes se sont lancés dans l'aventure jusqu'en avril. Leur mission : relever six défis à la maison et participer à neuf ateliers pratiques. Le but ? Découvrir comment mieux nourrir sa famille, moins gaspiller et privilégier les circuits courts, en maîtrisant son budget. Parmi les participants, la famille Hoyez illustre à merveille l'esprit du Défi Alimentation Durable.

Originaires de la Métropole lilloise et installés à Terdeghem depuis deux ans et demi, Aurélie, Sébastien et leurs enfants ont rejoint le projet avec enthousiasme. « On n'a pas hésité une seconde ! Ce défi reflète notre envie de vivre local, et d'impliquer nos enfants dans une démarche responsable », explique Aurélie. Pour cette mère de famille, l'alimentation durable : « c'est être en phase avec les saisons, respecter son environnement et soutenir l'économie locale ». Déjà sensible aux circuits courts, la famille voit dans ce défi une opportunité d'aller plus loin : découvrir de nouveaux producteurs,

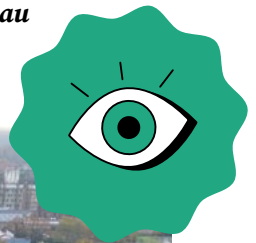
échanger et enrichir leur quotidien de recettes originales. « Lors de la soirée de lancement, une participante nous a donné une super adresse pour des endives locales. Depuis, on s'y rend régulièrement », raconte Aurélie. Et leur appétit pour le défi est aussi grand que leur curiosité. « Nous allons participer à tous les ateliers : de la visite à la ferme en passant par les ateliers de cuisine anti-gaspi ou la découverte des plantes sauvages comestibles. » Avec leur projet de gîte ouvert en janvier, les Hoyez espèrent également partager leurs découvertes avec leurs futurs visiteurs et les sensibiliser à cette démarche durable.

« Ce défi reflète notre envie de vivre local. »

⇒ Zoom

Mobilités : hop, de nouveaux services !

Parce que se déplacer est un enjeu quotidien sur notre territoire rural, nous avons besoin de solutions concrètes pour pouvoir envisager des alternatives à la voiture, dont nous sommes souvent dépendants par nécessité. Après avoir pris la compétence mobilité en complément de la région Hauts-de-France en 2021, Cœur de Flandre agglo a pour ambition d'encourager chacun à adopter de nouvelles habitudes de déplacement, plus faciles, plus économiques et plus sûres. Zoom sur les projets phares du moment : ouverture d'un nouveau parking à proximité immédiate de la gare d'Hazebrouck, mise en service d'un nouveau réseau de bus au cours de l'été 2025 et développement des aménagements cyclables.





PAROLE
D'EXPERT

Christian Rey-Renaux

Consultant en transport et mobilité, expert près la Cour d'appel de Versailles dans le domaine des transports terrestres, il a assisté l'agglomération dans la création de son réseau de bus.

INTERVIEW

« Le transport public doit constituer une alternative à la voiture »

3 QUESTIONS À CHRISTIAN REY-RENAUX

⇒ **QUELLES SONT LES PARTICULARITÉS DU CŒUR DE FLANDRE EN MATIÈRE DE MOBILITÉS ?**

« Le territoire de Cœur de Flandre agglomération est plutôt à dominante rurale. Il s'appuie sur 2 centralités urbaines qui structurent l'espace, Hazebrouck et Bailleul, et un pôle de centralité plus local, Nieppe. Le territoire dispose également de gares attractives, à la fois vers Lille mais aussi vers le littoral ou le bassin lensois, ainsi que du réseau d'autocars de la région. Le mode principal de déplacement est la voiture, qui est simple et pratique, mais polluante et coûteuse au quotidien. Le transport public doit donc constituer une alternative à la voiture et il importe de l'organiser au plus près des besoins. »

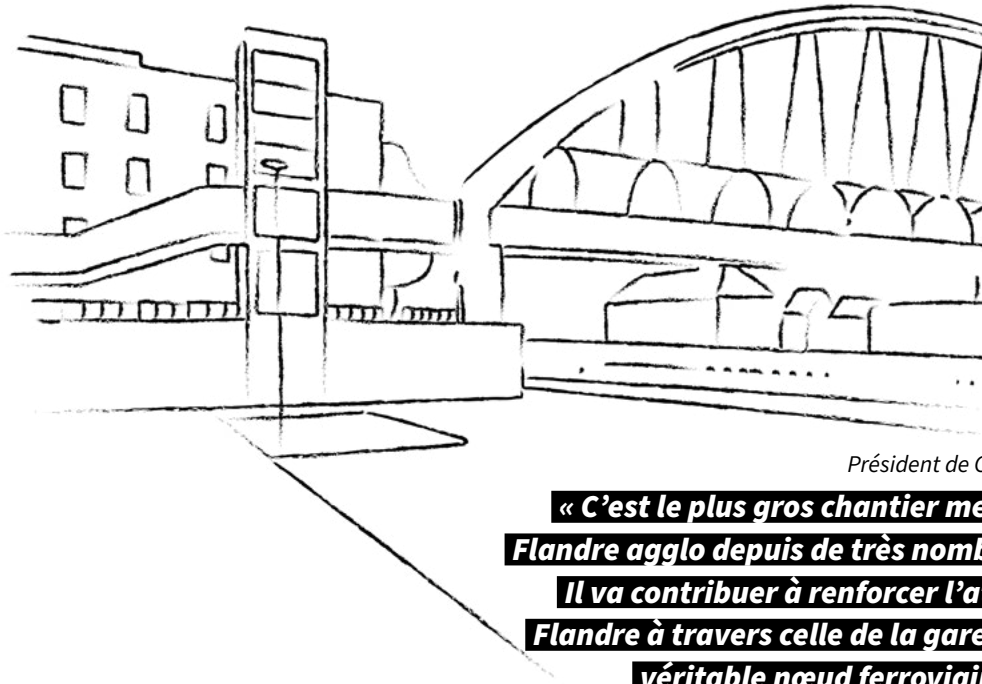
⇒ **POURQUOI CRÉER UN RÉSEAU DE BUS ALORS QUE LE RÉSEAU ARC-EN-CIEL DESSERT DÉJÀ LE TERRITOIRE ?**

« Le réseau Arc-en-ciel ne répond pas à tous les besoins de mobilité : il couvre la longue distance et les transports spécialisés scolaires. Il y a donc peu d'allers et retours par jour et les horaires sont adaptés aux entrées-sorties des établissements scolaires. Il reste tout un pan de services à assurer : de type urbain dans les villes-centres, et du transport plus souple, à la demande, en-dehors des heures de pointe pour les zones rurales. Cela nécessite de composer un réseau structuré, hiérarchisé et diversifié. C'est cette offre complète que proposera « Hop Bus » et qui sera un gage d'attractivité pour les habitants et les visiteurs du territoire. »

⇒ **LE VÉLO PEUT-IL VRAIMENT REPRÉSENTER UNE ALTERNATIVE CRÉDIBLE À LA VOITURE ?**

« Le vélo constitue une bonne solution de mobilité pour des parcours de courte distance ou en relais vers un mode plus lourd comme le train. Il faut cependant accompagner les utilisateurs au moyen d'infrastructures adaptées : pistes cyclables sur des itinéraires offrant une vraie continuité pour assurer la sécurité routière des cyclistes, des points de stationnement vélo sécurisés avec des consignes fermées par exemple. On ne doit pas non plus négliger les aspects services avec la maintenance, même légère, et ce d'autant plus que les vélos deviennent plus complexes (vélo à assistance électrique, vélo cargo). Enfin, on rappellera tout l'intérêt de la formation à la sécurité routière, tout particulièrement pour les plus jeunes qui sont les plus fragiles. Sur le vélo, il n'y a pas de carrosserie pour protéger le cycliste. C'est lui qui assure sa propre sécurité et il faut bien connaître les règles d'usage. »





Valentin Belleval

Président de Cœur de Flandre agglo.

« C'est le plus gros chantier mené par Cœur de Flandre agglo depuis de très nombreuses années. Il va contribuer à renforcer l'attractivité de la Flandre à travers celle de la gare d'Hazebrouck, véritable nœud ferroviaire stratégique »



TRAIN ET VOITURE

Nouveau parking de la gare d'Hazebrouck : une petite révolution pour les usagers du train

Ouvert depuis le 9 décembre 2024, le nouveau parking de 4 niveaux situé rue du Contour de la gare est une véritable avancée pour les usagers du train et répond à un besoin évident pour la 6^e gare la plus fréquentée de la région.

Il s'intègre dans un projet plus large de métamorphose du quartier engagé en 2021 et surtout, répond à des enjeux structurants pour le territoire visant à favoriser les mobilités alternatives à la voiture individuelle. Avec 6 500 montées et descentes par jour soit environ 1,8 million de voyageurs par an, la gare d'Hazebrouck est l'une des gares les plus fréquentées de la région. Véritable nœud ferroviaire stratégique, elle est située au carrefour de plusieurs lignes importantes - Lille, Calais, Dunkerque, Arras, et permet également de rejoindre Paris en 1h50 en ligne directe.

⇒ LE PLUS GROS POSTE D'INVESTISSEMENT À CE JOUR

C'est pourquoi un chantier d'ampleur a été initié par Cœur de Flandre agglo afin de repenser et réaménager le quartier, de répondre aux besoins de stationnement exprimés par les usagers, de soulager les rues adjacentes, mais aussi d'inciter de nouvelles personnes à prendre le train en facilitant le stationnement à proximité. Deux ans après l'inauguration d'une nouvelle passerelle piétonne, véritable prouesse technique et architecturale qui répond aux enjeux de mobilité actuels en étant accessible à tous, c'est la deuxième étape de cette vaste opération de requalification qui s'est achevée avec l'inauguration du Pôle d'Échanges Multimodal.

⇒ POURQUOI UN PÔLE D'ÉCHANGES MULTIMODAL ?

Car le projet a été pensé pour favoriser l'intermodalité : en plus d'un parking silo de 548 places visant à accueillir les automobilistes, une gare routière de 8 quais bus permettra d'utiliser les futures navettes interurbaines « Hop Bus ». Les cyclistes disposent quant à eux d'un abri vélos sécurisé de 60 places, dont l'accès est gratuit via l'application « La Ruche à vélo », ainsi que d'arceaux en libre-accès. Au-delà de ces aménagements liés à la mobilité, un square, dénommé « Parvis de Flandre », offre une aire de jeux ainsi que des tables et des bancs : l'espace idéal pour attendre son train ou le bus ! Cette placette est desservie par la piste cyclable bidirectionnelle qui a été créée boulevard Abbé Lemire lors des travaux de voirie réalisés en 2023.

⇒ UN PARKING QUI MISE SUR LA FACILITÉ D'ACCÈS

Réservé aux usagers du train (TER ou TGV) et aux utilisateurs du réseau de bus Arc-en-ciel, le parking se veut gratuit et facile d'accès, pour éviter le stress du stationnement avant de prendre son train ou son bus. Le contrôle se fait uniquement en sortie, sur présentation d'un titre de transport. Des lecteurs de billets compatibles avec la carte Pass Pass seront prochainement opérationnels. Une attention a également été portée sur la qualité de service, dont la SPAD (Société Publique de l'Agglomération Dunkerquoise) chargée de la gestion du site, est garante. En plus d'un système de vidéoprotection, une présence humaine est assurée du lundi au samedi de 6h à 20h. Le parking est par ailleurs éclairé la nuit pour reprendre son véhicule à toute heure en toute sécurité.



Toutes les infos sur
ca-coeurdeflandre.fr/parking-gare-dhazebruck

CHIFFRES-CLÉS

⇒ 7j/7 d'accessibilité

- de 4h30 à 23h pour les voitures,
- 24h/24 pour les piétons sur présentation d'un titre de transport valide.

⇒ 548 places

dont 28 dotées de bornes de recharge pour les véhicules électriques et 12 réservées aux personnes à mobilité réduite.

⇒ 15 jours

c'est la durée maximale autorisée pour le stationnement.

⇒ 0 €

le parking est gratuit mais réservé aux usagers du train et du réseau Arc-en-ciel.

⇒ 10 millions d'€

le coût total du projet, financé avec le soutien de l'État, de la Région Hauts-de-France (fonds européens FEDER) et du Département du Nord.

Christophe Bocquin
Directeur général de la
SPAD (Société Publique de
l'Agglomération Dunkerquoise).

« La gratuité du parking est un choix fort porté par Cœur de Flandre aggro : cela permet de lever les freins éventuels. Autre atout : l'ouverture 7j/7 qui peut inciter à prendre le train pour les trajets de loisirs. »

BUS

Les réponses aux questions que vous vous posez sur « Hop Bus », futur réseau 100% gratuit

Engagée en mai 2023, la réflexion autour du déploiement d'un réseau de bus se finalise avec une mise en service prévue à l'été 2025. Objectif affiché pour Hop Bus : vous permettre de bouger librement et facilement en Cœur de Flandre, sans ticket ni abonnement.

⇒ QUELS SERVICES SERONT PROPOSÉS ?

En plus des lignes existantes du réseau Arc-en-ciel (●) :

- **3 lignes interurbaines du lundi au samedi** pour relier les communes aux gares d'Hazebrouck et Bailleul et aux principales zones d'activités.
 - Caëstre – Hazebrouck – Steenbecque (●)
 - Méteren – Bailleul – Steenwerck (●)
 - Outtersteene – Bailleul – Saint-Jans-Cappel (●)

- **3 navettes urbaines du lundi au samedi** pour faciliter les déplacements au sein des trois plus grandes villes. (🚌)

• 2 circuits à Hazebrouck

De 7h à 21h (toutes les 30 minutes le matin et en soirée, toutes les heures dans la journée). Deux services supplémentaires le samedi soir avec un départ à 20h et un autre à 22h.

• 1 circuit à Bailleul

De 7h à 19h30 (toutes les 30 minutes le matin et en soirée, toutes les heures dans la journée). Deux services supplémentaires le jeudi soir avec un départ à 20h et un autre à 20h30.

• 1 circuit à Nieppe

De 7h15 à 19h (toutes les 45 minutes le matin et en soirée, toutes les heures dans la journée).

• 2 lignes de transport à la demande

pour desservir les habitants des communes rurales. Ce service « à la demande » sera réservable jusqu'à deux heures à l'avance par téléphone ou en ligne.

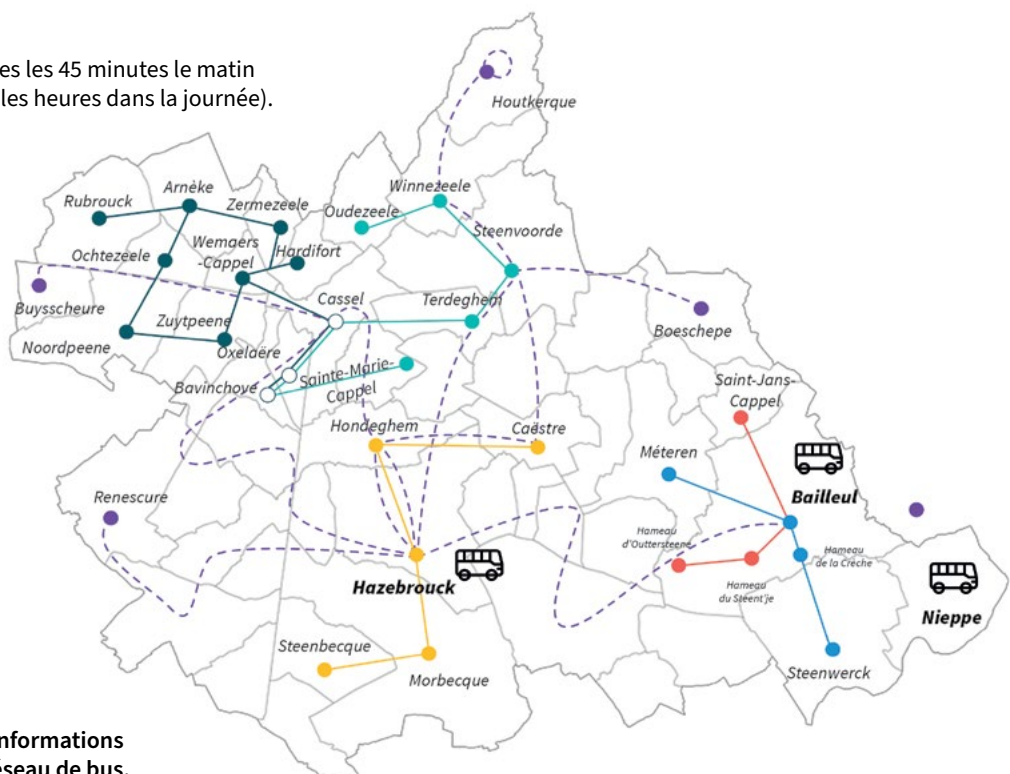
• 1 ligne Rubrouck – Arnèke – Cassel (●)

Du lundi au samedi, le dimanche service partiel entre la gare de Bavinchove et la place de Cassel.

• 1 ligne Oudezeele – Steenvoorde – Cassel (●)

Du lundi au samedi.

Hop Bus + Arc-en-ciel, c'est 100% du territoire couvert par une offre de transport !



**HOP
BUS**



Plus d'informations sur le réseau de bus.

⇒ POURQUOI CE NOM ?

Hop, c'est une onomatopée qui exprime une action, un mouvement, un saut. Ça évoque également la simplicité : hop, on saute dans le bus ! Hop fait également référence à notre patrimoine : hop, en flamand, signifie houblon.

⇒ POURQUOI RENDRE LE RÉSEAU GRATUIT ?

Car cela peut inciter à troquer plus facilement la voiture contre le bus : grâce aux économies faites mais aussi grâce à la facilité. Pas de file d'attente, pas de démarche à entreprendre, aucun ticket à acheter... Votre seule mission sera d'identifier votre ligne et votre horaire ! Cœur de Flandre aggro est le premier territoire à proposer une offre gratuite dès son lancement.

⇒ COMMENT SE TENIR INFORMÉ ?

Grâce à un site web et une application mobile, qui seront mis en ligne avant l'été. Vous y retrouverez les horaires et les informations relatives au trafic, le suivi des bus en temps réel ou un outil de réservation du transport à la demande. Des supports papier seront également largement diffusés sur le territoire.



PAROLE
D'ÉLU

Antony Gautier
Vice-président en charge
des mobilités et du plan vélo.

« L'un des objectifs d'Hop bus est de favoriser l'intermodalité en facilitant l'accès vers les gares, notamment aux heures de pointe. Notre volonté est également de desservir les zones d'activités et les principaux équipements du territoire - collèges, lycées, hôpitaux. »



VÉLO

À vélo dans l'agglo en sécurité !

Utilisé pour des parcours de courte distance ou en relais vers un autre mode de déplacement tel que le train, le bus ou le covoiturage, le vélo permet d'allier l'utile à l'agréable. Pour en favoriser l'appropriation par tous, c'est tout un écosystème du vélo qu'il s'agit de déployer sur le territoire. Aménagements cyclables, stationnement, intermodalité, sensibilisation... Le schéma directeur vélo adopté en juin 2021 est le fil rouge de la politique mise en œuvre par l'agglo. Une démarche qui est par ailleurs encouragée par l'appel à projet « Territoire cyclable » dont Cœur de Flandre aggro est lauréate depuis 2023.

⇒ DEPUIS 2020

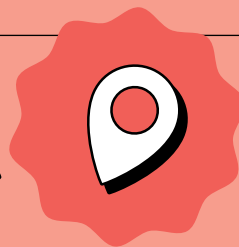
- 20 kilomètres d'aménagements cyclables réalisés.
- 4 abris vélos sécurisés : gare de Nieppe, halte-gare de Casse-Bavinchove, aire de covoiturage de Steenvoorde, Pôle d'Echanges Multimodal d'Hazebrouck.
- Près de 550 arceaux vélos installés dans 31 communes.

⇒ LES DERNIERS AMÉNAGEMENTS

- Création de pistes cyclables bidirectionnelles rue de Godewaersvelde à Steenvoorde, rue de Lille et rond-point de la Sirène à Bailleul, rue de Vieux-Berquin et boulevard Abbé Lemire à Hazebrouck ;
- Création de chaudières rue du Docteur Vanuxem à Nieppe et rue de la gare à Steenwerck ;
- Création d'une voie verte rue de Bailleul à Steenvoorde.



Toutes les infos sur
ca-coeurdeflandre.fr/favoriser-lusage-du-velo



⇒ Près de chez vous L'actu dans vos communes

PATRIMOINE

Caëstre

Un grognard refait surface

Un collectif soutenu par les communes de Caëstre, Eecke, Flêre et Godewaersvelde, a entrepris de raconter l'histoire du capitaine Ferdinand Savaete, grognard napoléonien dont la tombe a été (re)découverte dans le cadre de la rénovation du cimetière de Caëstre. Né à Eecke en 1784 et inhumé à Caëstre en 1865, il a traversé toutes les campagnes napoléoniennes, jusqu'aux lointaines terres de Russie. Une opportunité pour découvrir cette période méconnue de l'histoire flamande.

LE PROGRAMME :

- 7 février à 18h, salle des fêtes d'Eecke : conférence « *Ces Flamands qui commandaient l'armée napoléonienne* »
- 14 mars à 18h, au centre socioculturel de Godewaersvelde : conférence « *L'empreinte de Napoléon sur notre région* »
- 1^{er} mars à 10h30, au cimetière de Caëstre : cérémonie d'hommage



Mairie de Caëstre
03 28 40 15 74



GASTRONOMIE

Hondeghem Une auberge à la Longue Croix

Depuis octobre dernier, Sébastien Vandenborre a repris l'Estaminet de la Longue Croix pour en faire une auberge « *dans l'air du temps* ». « *Ce qui m'a séduit, c'est bien sûr l'histoire de cette bâtisse mais aussi le challenge de passer d'un concept estaminet à une auberge plus classique.* » À la table de celui qui prône le circuit-court et le fait-maison, une cuisine à la fois traditionnelle et créative. Ses spécialités ? « *Les ris de veau et les Saint-Jacques, poêlées à la bière des Flandres, bien sûr.* » Et pour ceux qui voudraient prolonger le plaisir, un gîte de 2 à 6 personnes vient d'ouvrir au-dessus du restaurant.



3466, route de Staple à Hondeghem
03 28 40 03 30 // aubergedelalonguecroix.com

CADRE DE VIE

Sercus Une nouvelle liaison douce

Sécuriser et redonner de la place à tous les usagers, tel était l'objectif de la commune en aménageant la rue de Verdun. Sur cet axe fréquenté menant au centre de la commune, une liaison douce permet désormais aux piétons de disposer d'un espace dédié et éclairé. Un aménagement végétal et un marquage, finalisés au printemps 2025, permettront de matérialiser la séparation.

> Ce projet, d'un montant total de 55 190 €, a été soutenu par Cœur de Flandre aggro à hauteur de 9 900 € grâce au dispositif PACES.



PATRIMOINE

Arnèke

Sauver l'église Saint-Martin

L'église Saint-Martin d'Arnèke, inscrite aux Monuments Historiques et dont les origines remontent au 12^e siècle, est en péril. « Depuis juin, la première tranche du chantier estimé à un montant global de 2,3 millions d'euros, a permis de restaurer 50% des charpentes de l'église. La pose des ardoises est imminente », précise le maire Francis Ampen. L'église a été sélectionnée parmi les 100 édifices remarquables du patrimoine religieux français par la Fondation du Patrimoine. « Cette opération a permis de récolter jusqu'à présent environ 80 000 € », explique le maire. Vous pouvez encore participer à la restauration de ce trésor du patrimoine flamand sur www.fondation-patrimoine.org (dons déductibles à 75% des impôts).



ÉCONOMIE CIRCULAIRE

Bailleul

La Recycle'rit ouvre une boutique

« Aux Trésors de Mélusine » : la boutique de la Recycle'rit, située au centre-ville de Bailleul, porte bien son nom. On y trouve depuis la fin de l'année dernière « vaisselle, électroménager, multimédia, librairie, jouets à des prix très intéressants », explique Sylvaine Salomé, directrice d'Escabelle Emplois, une association qui a vu le jour dans le cadre de la démarche « Territoire zéro chômeur de longue durée », portée par la ville de Bailleul. Et ça marche : « la Recycle'rit emploie 20 personnes en CDI, c'est 7 de plus qu'à sa création », précise Sylvaine Salomé.



29 rue d'Occident à Bailleul
07 44 60 23 34

VIVRE-ENSEMBLE

Steenvoorde

La halle marchande, nouveau lieu de rassemblement et de balade

Inaugurée le 20 décembre dernier, la nouvelle halle marchande de Steenvoorde prend place sur le site de l'ancien EHPAD, rue de Poperinghe, en plein centre-ville. Cet espace de 1200 m² permettra d'accueillir le marché du samedi matin et d'organiser des animations tout au long de l'année. Une attention particulière a été portée sur l'aménagement paysager : un jardin, une mare et un verger ont été créés et un cheminement piéton relie le site au parking situé derrière le cimetière. Rendez-vous dès aujourd'hui pour vous y balader et dès le 15 mars pour profiter du marché !

> Le projet d'aménagement paysager, d'un montant de 968 000 €, a été soutenu par Cœur de Flandre agglô à hauteur de 100 000 € grâce au dispositif PACES.



⇒ *Bonjour* **Frédéric Vaucamps**

« Régaler les gens :
il n'y a que ça qui
m'intéresse. La cuisine,
c'est ma vie. »



Une « Merveilleuse » histoire

Frédéric Vaucamps, l'enfant des Flandres, a fait d'un dessert régional une star internationale, sans jamais oublier ses racines et les valeurs qui l'ont guidé jusqu'au sommet. Instinct, audace, passion et travail acharné : portrait d'un Flamand aussi gouailleur que perfectionniste.

Tout commence par une histoire de mobylette. À 14 ans, pour s'offrir le modèle de ses rêves, il passe un été à travailler dans une boulangerie. Cette expérience allume en lui une flamme qui ne s'éteindra plus. « *Dans ma famille, bien manger, c'était important. La question rituelle, c'était toujours : C'était bon ?* », raconte-t-il. Avec un père marchand de bestiaux et une mère commerçante, Frédéric grandit dans un univers où la réussite se forge par le travail et l'exigence. Dans l'une de ses boutiques, où il nous accueille pour cet entretien, son œil aiguisé ne laisse rien au hasard. Une rigueur qu'il cultive depuis 1985, lorsqu'il ouvre sa première boutique à Hazebrouck après celle lancée avec son frère Dominique à La Motte-au-Bois. Déjà, il se distingue par la confection du Merveilleux, cette pâtisserie traditionnelle du Nord et de la Belgique. Il abandonne la crème au beurre au profit d'une crème chantilly, plus légère, et opte pour une meringue à l'italienne avec une double cuisson pour lui donner à la fois de la texture et du fondant. Saupoudrée de copeaux de chocolat, elle devient sa signature. « *Sur 300 pâtisseries, je vendais 250 Merveilleux. Il y avait un potentiel énorme.* » Alors en 1996, il « monte à la capitale, Lille », sourit-il, pour lancer « *Aux Merveilleux de Fred* ».



De Dubaï à Londres, les « Merveilleux de Fred » portent en eux l'âme des Flandres.

⇒ DES FLANDRES À SHANGAI

Le concept séduit immédiatement : une première boutique, puis deux, puis trois... Aujourd'hui, ce sont plus de 60 adresses à travers le monde, de Dubaï à Londres, en passant par New York, Tokyo et Toronto. En 2025, une nouvelle boutique ouvrira ses portes à Shanghai. Frédéric Vaucamps, l'homme qui a donné des ailes au Merveilleux, puise son inspiration au cœur des Flandres, terre où ses racines sont profondément ancrées. « *J'ai besoin de nos Flandres. Le paradis, c'est ici, autour de Bailleul, là où j'habite. De chez moi, j'ai une vue sur la chaîne des monts des Flandres :*

un paysage qui m'est essentiel. » Les deux plus belles années de sa vie, il les a passées en apprentissage chez Debacker, à Steenbecque, là où tout a vraiment commencé. Gamin, il court sur les pentes du mont Noir où ses parents avaient une caravane pour les vacances. Aujourd'hui encore, les traditions flamandes le portent, le carnaval notamment : depuis plus de 30 ans, il « réveille » Cassel chaque lundi de Pâques, fidèle à cette fête qui célèbre l'identité flamande. Identité que l'on retrouve dans chaque Merveilleux, aux quatre coins du globe !

BIO EXPRESS

⇒ **1963**

Naissance à Steenbecque le 14 juillet.

⇒ **1985**

Ouverture de la première boulangerie à Hazebrouck.

⇒ **1997**

Ouverture de la première boutique « Aux Merveilleux de Fred » à Lille.

⇒ **2009**

Première boutique à l'étranger, à Knokke-le-Zout, en Belgique.

⇒ **2025**

Ouverture de la 64^e boutique « Aux Merveilleux » à Shanghai.

MÉMO

- ⇒ **Carnaval (Bande) de Godewaersvelde**
Dimanche 23 février.
- ⇒ **Carnaval de Bailleul**
Du vendredi 28 février au mardi 4 mars (Mardi Gras).
- ⇒ **Carnaval de Cassel**
 - *Dimanche 2 mars pour le carnaval d'hiver.*
 - *Lundi 21 avril (lundi de Pâques) pour le carnaval d'été.*
- ⇒ **Mi-Carême à Hazebrouck**
Du vendredi 28 au dimanche 30 mars.
- ⇒ **Carnaval d'Houtkerque**
Samedi 29 mars.

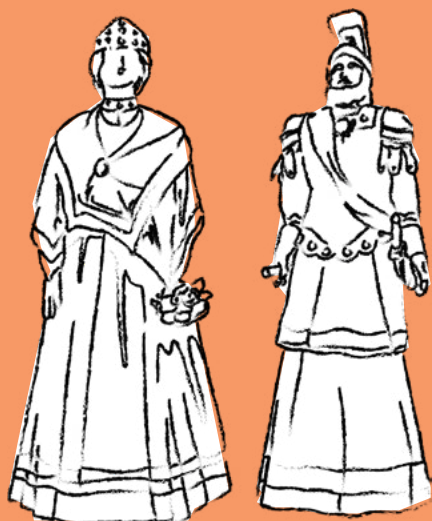
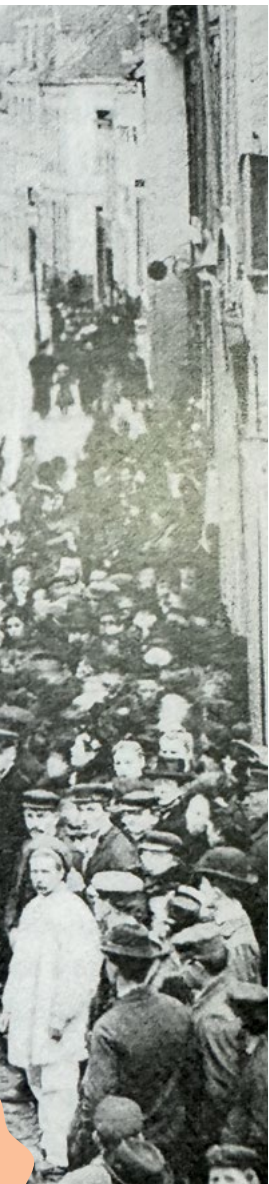


Photo d'archives tirée de l'ouvrage « *Carnaval de Bailleul, volume 1 de 1840 à 1862* » de Marc Gengembre et Régis Sénéchal.



⇒ *La minute
vlaemsch*
**À l'unisson
du carnaval**

« Le carnaval de Cassel », huile sur toile, Alexis Bafcop. « Cassel, musée départemental de Flandre / photo : Jacques Quecq d'Henripret ».



Didier Laréal

**« Le carnaval,
c'est une histoire
de camaraderie,
de respect et de
transmission entre
générations. »**

Le carnaval se vit en Cœur de Flandre avec le cœur. Bien plus qu'une simple fête, c'est une tradition ancienne qui a su garder ses valeurs de solidarité et de fraternité.

Après Noël, il y a dans l'air comme une effervescence, une joyeuse agitation, des impatiences festives. On ressort les costumes, on (re)construit les chars, on peaufine les chorégraphies... En Flandre, le carnaval est un rendez-vous issu d'une culture profondément collective et solidaire. « *Philanthropique, ça ne veut pas dire organisateur de fêtes, ça veut dire qui aime les gens !* » souligne Gilles Blaevoet, membre de la Société philanthropique de Bailleul créée en 1852 pour organiser le carnaval et aider les familles nécessiteuses. Dès 1930, une Société des Quêteurs récolte des fonds à cet effet, une tradition qui perdure encore aujourd'hui.

⇒ L'ESPRIT D'ENTRAIDE

C'est également à cet esprit d'entraide que le célèbre carnaval de Dunkerque doit ses origines. Au XVII^e siècle, les armateurs organisaient la « Foye » pour soutenir les pêcheurs avant leurs expéditions risquées. Originaire de Dunkerque, Didier Laréal est passionné de carnaval depuis ses 14 ans. En 1998, il a importé cette tradition à Houtkerque, son village d'adoption. « *Le carnaval, c'est une histoire de camaraderie, de respect et de transmission entre générations* », résume Didier, qui prépare déjà la relève avec son fils Nicolas. Chaque année, le village d'environ mille habitants double sa population. À l'image de Godewaersvelde, où le carnaval mêle les traditions de Dunkerque et celles de Bailleul. Premier rendez-vous de la saison, il allie convivialité et authenticité, avec des chapelles réputées dans les estaminets.

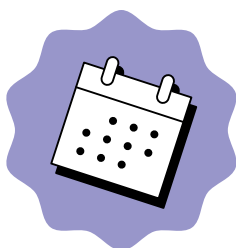
⇒ GIGANTESQUE FERVEUR

Passion et transmission. La recette est la même à Cassel où, depuis 1902, il y a deux carnivals, la faute à l'hiver rigoureux de cette année-là qui remit le carnaval de Mardi Gras au lundi de Pâques. Ici, le carnaval est « *reusachtig* » : gigantesque car indissociable des géants, inscrits au Patrimoine mondial de l'Unesco. « *On fêtera les 200 ans de Reuze Papa en 2027* » sourit Sébastien Deblieck, président des Amis de Reuze Papa et porteur comme son grand-père avant lui. « *Nous sommes tous ses enfants, quelle que soit notre condition sociale. Ce qui domine au carnaval, c'est cette capacité à se réunir. Notre géant, on l'a caché et sauvé de la destruction pendant la guerre, il est fédérateur, c'est le symbole de la résilience et de la solidarité.* » Il faut ressentir une fois dans sa vie lors du Réveil de Cassel, cette énergie collective et cette ferveur. « *Carnaval n'est pas mort, car il vit encore !* »

⇒ AUTRE RENDEZ-VOUS, MÊME ESPRIT FESTIF

À Hazebrouck, les festivités de la Mi-Carême sont une véritable institution depuis le XVI^e siècle. Interrompues après l'annexion de la Flandre par la France, elles ont été relancées en 1863, puis à nouveau en 1925, notamment grâce à l'implication de l'Abbé Lemire. On y retrouve un cortège historique, une ducasse, une grande chasse aux noix et la « Fête à Roland ».

⇒ On sort !



Une sélection des événements proposés en Cœur de Flandre

COURSE

10 km du Ravensberg

Cette course réunit chaque année près de 2000 participants, joggers plus ou moins réguliers mais aussi coureurs aguerris venus de toute la France et visant pour certains la qualification pour le championnat de France de course sur route. Le top départ est donné dimanche 2 février à 10h face au beffroi de Bailleul. Et pour celles et ceux qui préfèrent la marche, l'association vous propose deux randonnées samedi 1^{er} février avec un circuit de 5 kilomètres et un autre de 12 kilomètres, en départ libre de 14h à 15h depuis la salle Natalis Dumez.



Inscriptions jusqu'au 2 février. Plus d'informations sur www.10kmduravensberg.fr



CONCERT

Quatuor Mozart

Akilone (quatuor à cordes 2 violons, alto, violoncelle), Michel Moraguès (soliste flûte traversière de l'orchestre national de France) et David Walter (hautbois) interprètent Mozart.

Leur complémentarité, leur symbiose musicale et humaine couplées à ce programme magique sont la promesse d'un concert mémorable !



Mardi 4 février à 19h30, Salle des spectacles à Renescure.
En partenariat avec « Les Concerts de Poche »
Réservations sur concertsdepoche.com
ou au 06 76 61 83 91.

BIODIVERSITÉ

Chouette bocage

La 4^e saison de l'opération « Reboise ta Flandre » se clôturera samedi 29 mars à Oudezeele avec des animations dédiées à la découverte du bocage flamand. Au programme, de 14h30 à 21h : ateliers, stands, formations, sortie nature et conférence, en partenariat avec des associations du territoire.



Lieu et programme à venir sur ca-coeurdeflandre.fr





SPECTACLE

Revue de l'Orphéon

La revue de l'Orphéon fête ses 110 ans en 2025 ! Véritable institution du spectacle vivant hazebrouckois, ce show de près de 3h entremêle subtilement sketches et chansons dans un théâtre mythique niché au cœur de la ville.

➔ De février à avril le vendredi et le samedi à 20h30, et le dimanche à 15h. Information sur revueorphéon.fr

HUMOUR THÉÂTRE CHANSON

Week-end Poil à gratter : Circuit court

C'est une philosophie 100% locale qui a présidé la programmation de la 15^e édition du « Week-end Poil à gratter ». Le résultat : une sélection d'artistes régionaux, parmi lesquels le jeune humoriste dunkerquois Julien Bing, le pianiste tout terrain Simon Fache ou encore le sextet vocal (et grivois !) PMQ. Avec Circuit court, applaudissons local !

➔ Du 7 au 9 février 2025, Espace Flandre Hazebrouck. Réservations sur centrandremalraux.com



CONCERT

André Manoukian : Anouch Trio

Dans «Anouch», le pianiste André Manoukian rend hommage à ses racines arméniennes et orientales et met en lumière l'histoire de sa grand-mère, déportée au lendemain du déclenchement du génocide arménien en avril 1915. Elle donne son prénom à cet album, riche et sensible, et à cette tournée en formule trio (piano, violoncelle, percussions).

➔ Samedi 1^{er} mars 2025 à 20h, Espace Flandre Hazebrouck. Réservations sur centrandremalraux.com

CULTURE

Printemps des Poètes

Concours de poésie, rencontres, ateliers d'écriture... la poésie se diffuse chaque printemps en mars sur tout le territoire et sous toutes ses formes. Cette année, Coline Marescaux, autrice et poétesse associée à l'événement, animera des ateliers et rédigera un recueil de poèmes dans le cadre de sa résidence d'écriture.

➔ Programme détaillé sur ca-coeurdeflandre.fr



Le printemps des poètes

08
MARS



06
AVRIL
2025

COEUR DE
FLANDRE
AGGLO

Thème national :
La poésie. Volcanique
ca-coeurdeflandre.fr

CONCOURS
DE POÉSIE
SPECTACLES
ATELIERS
D'ÉCRITURE
LECTURES
POÉTIQUES
EXPOSITIONS
PROJECTIONS
RENCONTRES



Nord

VILLA
MARGUERITE
YOURCENAR

LE DÉPARTEMENT
Cœur de
Flandre

muzéa
Le musée
des sciences
de Flandre

l'esc@pade

MARNE
en
POÉSIE



Indicateur

SNCF

MS
MUSEUM
SOCIÉTÉ
DES SCIENCES
DE BRUXELLES

COEUR DE
FLANDRE
AGGLO

Vlam!

TOUTE L'ACTUALITÉ SUR
www.ca-coeurdeflandre.fr

